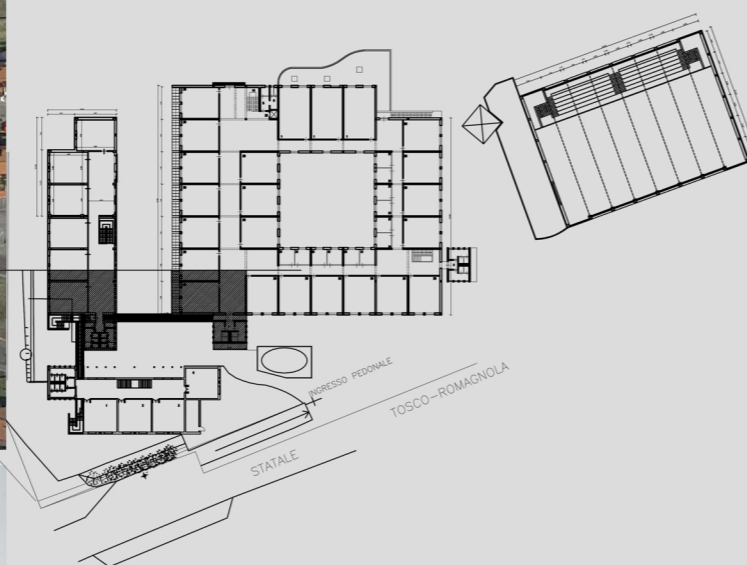
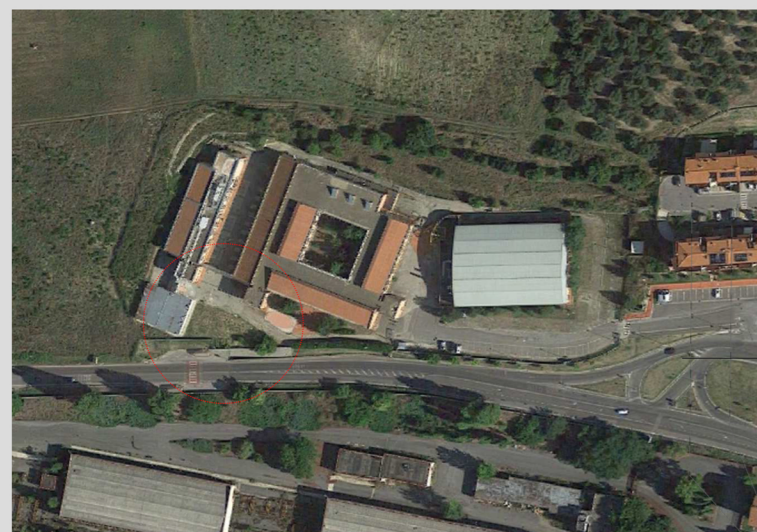


## AMBITO 2

### Lotto n. 18

#### Lavori di ampliamento per la realizzazione di n. 8 aule per l'Istituto di Istruzione Superiore "E. Balducci" di Pontassieve

Sostituzione dell'attuale prefabbricato, costruito nel 2013 in via provvisoria per sopperire alle necessità di crescita dell'Istituto, con un nuovo edificio composto da 8 aule collocato nella medesima area, sviluppato a due piani con quattro aule per piano. Il fabbricato proposto, che sostituisce l'attuale struttura dequalificante, è collegato con il resto dell'istituto attraverso una pensilina. Particolare attenzione merita la scelta tipologica che è stata fatta in relazione alle strutture portanti: si tratta, infatti, di un sistema innovativo che prevede che lo scheletro dell'edificio sia costruito con tecnologia a pannelli portanti in X-lam, come pure gli orizzontamenti. La scelta progettuale di costruire in legno è motivata dalla necessità di creare spazi accoglienti e confortevoli riducendo notevolmente i tempi di realizzazione.



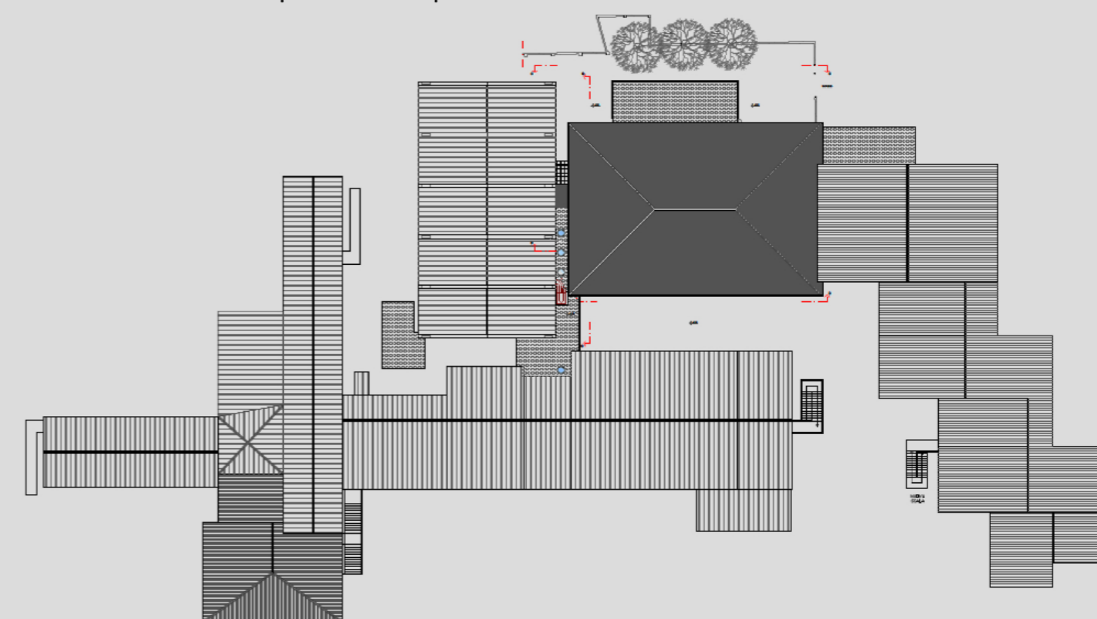
ATTUALE



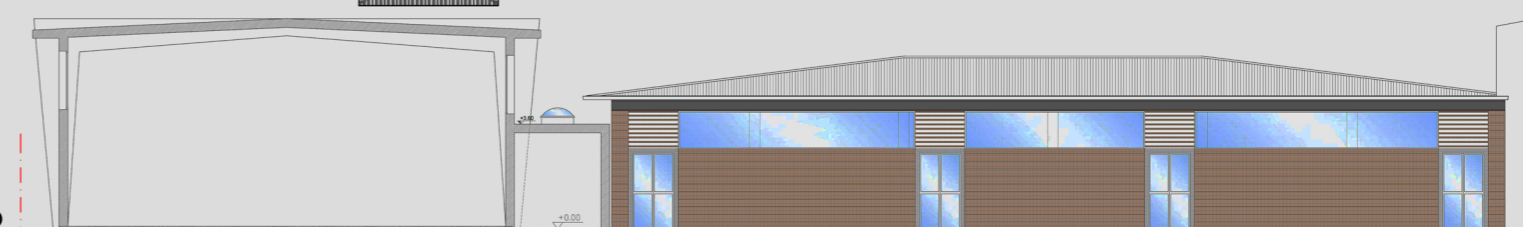
### Lotto n. 21

#### Recupero e rifunzionalizzazione edificio ex Istituto professionale Chino Chini da adibire a ampliamento Scuola Calvino - Pontassieve.

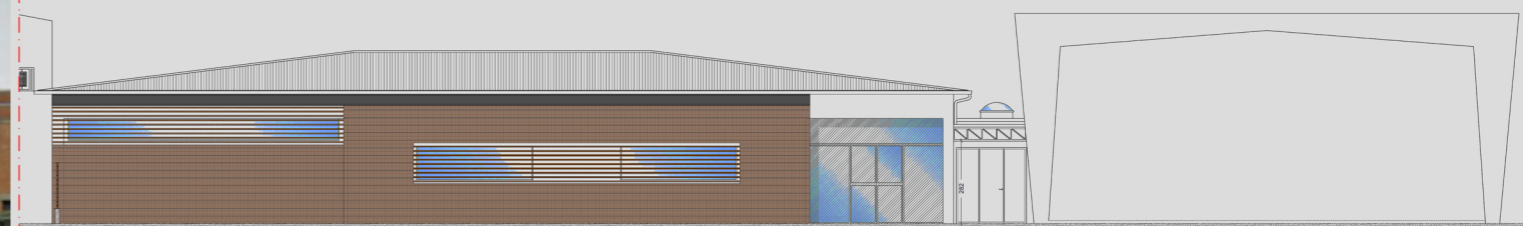
L'intervento prevede il recupero di un immobile di proprietà comunale posto tra due edifici scolastici del capoluogo: la scuola primaria "Italo Calvino" e la scuola secondaria di primo grado "Maltoni", inseriti nel polo scolastico il cui bacino di utenza si estende alla popolazione dei comuni di Pontassieve e limitrofi, in particolare di Pelago, Rignano sull'Arno e Reggello. L'edificio non è attualmente agibile e dunque risulta inutilizzato. Il progetto prevede di collegare i tre complessi attuali ottenendo una scuola di vaste dimensioni e con più livelli didattici corredata da una vasta zona polivalente in grado di offrire servizi aggiuntivi alle due scuole attuali e mettere a disposizione locali per attività extra-scolastiche riservate alla cittadinanza ed alle sue associazioni.



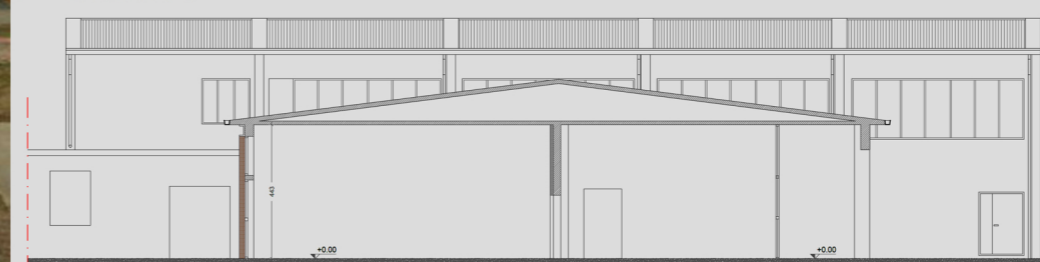
PROGETTO



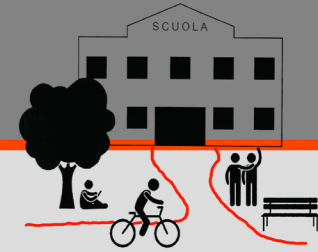
SEZIONE BD



SEZIONE C-C



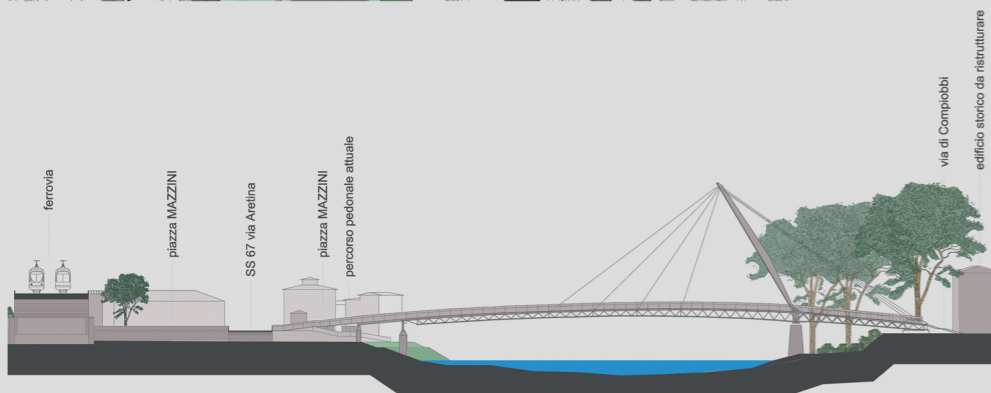
SEZIONE G-G



## Lotto n. 22

### Passerella ciclopedonale Vallina Compiobbi

La passerella ciclo-pedonale Vallina-Compiobbi costituirà un'opera a servizio del parco fluviale dell'Arno, utile al collegamento tra i percorsi ciclo-pedonali, esistenti e previsti lungo il fiume nonché quelli di collegamento con i centri urbani del comprensorio comunale di Fiesole in riva destra e di Bagno a Ripoli in riva sinistra. La realizzazione dell'opera consentirà di incrementare il bacino di traffico che utilizzerà il trasporto pubblico su gomma e su ferro presente in riva destra in loc. Compiobbi. La fermata della rete ferroviaria RFI in località Compiobbi, posta nel Comune di Fiesole, in riva destra del fiume Arno, grazie alla nuova opera di attraversamento ciclo-pedonale del fiume ed ai collegamenti ciclo-pedonali previsti, con i relativi parcheggi, consentirà di usufruire del trasporto ferroviario anche agli abitanti/lavoratori delle frazioni di Vallina, Villamagna, Case San Romolo etc., poste nel Comune di bagno a Ripoli in riva sinistra.



## AMBITO 2

### Lotto n. 23

### Collegamento ciclopedonale tra pista del Parco fluviale De Andrè e Centro Storico di Pontassieve

Intervento strategico per collegare il centro storico di Pontassieve, attraverso i vicoli che lo caratterizzano, con un percorso lungo il fiume Sieve, mettendo in relazione il sistema urbano con la ciclopista dell'Arno che porta a Firenze. Questo consentirebbe l'integrazione dei sistemi di mobilità dolce, consentendo l'avanzamento del programma di realizzazione delle piste ciclopedonali sul territorio comunale.

L'intervento è una parte dell'obiettivo generale di realizzare nuove piste ciclo-pedonali che compongono come priorità i collegamenti con gli edifici scolastici, con le aree verdi, con le aree destinate a servizi, con le strutture socio-sanitarie, con la rete del trasporto pubblico, con gli uffici e con le aree di porto e turistiche

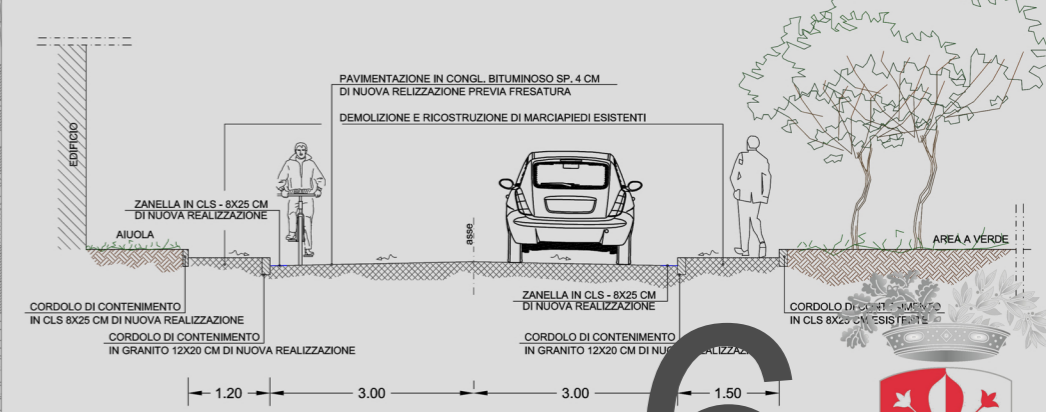


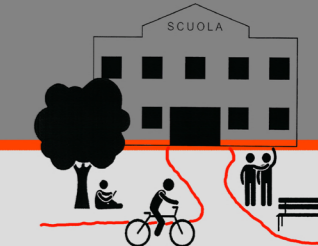
### Lotto n. 24

### Completamento e collegamento rete ciclabile tra i comuni di Bagno a Ripoli e Firenze

Completamento del percorso ciclabile di Bagno a Ripoli e collegamento con la rete ciclabile fiorentina di Sorgane. Si prevede la realizzazione in tre tracciati e precisamente:

- tratto A – Via Amendola – pista ciclabile promiscua collegamento alla rete ciclabile del comune di Firenze, in via Livenza-Sorgane, con la pista ciclabile esistente in sede propria, compresa tra via Poggio alla Pieve e via Bocci.
- tratto B – Pista ciclabile in sede propria collega l'esistente pista ciclabile da via Bocci con la via Pizzi e l'area dove ha sede il Municipio, il tracciato verrà realizzato su area comunale all'interno del giardino pubblico ed in parte in area privata da espropriare; realizzazione di una pista ciclabile in sede propria di larghezza 3 ml. e lunga 355 ml., su area verde con pavimentazione in stabilizzato di cava compatto posto su fondo drenante.
- tratto C - Pista ciclabile in sede propria collega due zone su viabilità di quartiere, rappresentate da via Le Plessis Robinson e Via Don Perosi/Via delle Arti, dove è anche sede della scuola primaria Agnoletti, verrà realizzata interamente su giardino pubblico comunale; realizzata pista ciclabile in sede proria larga 3 ml. e lunga 310 ml. su area verde, con pavimentazione in stabilizzato di cava compatto posto su fondo drenante.





## AMBITO 2

Lotto n. 25

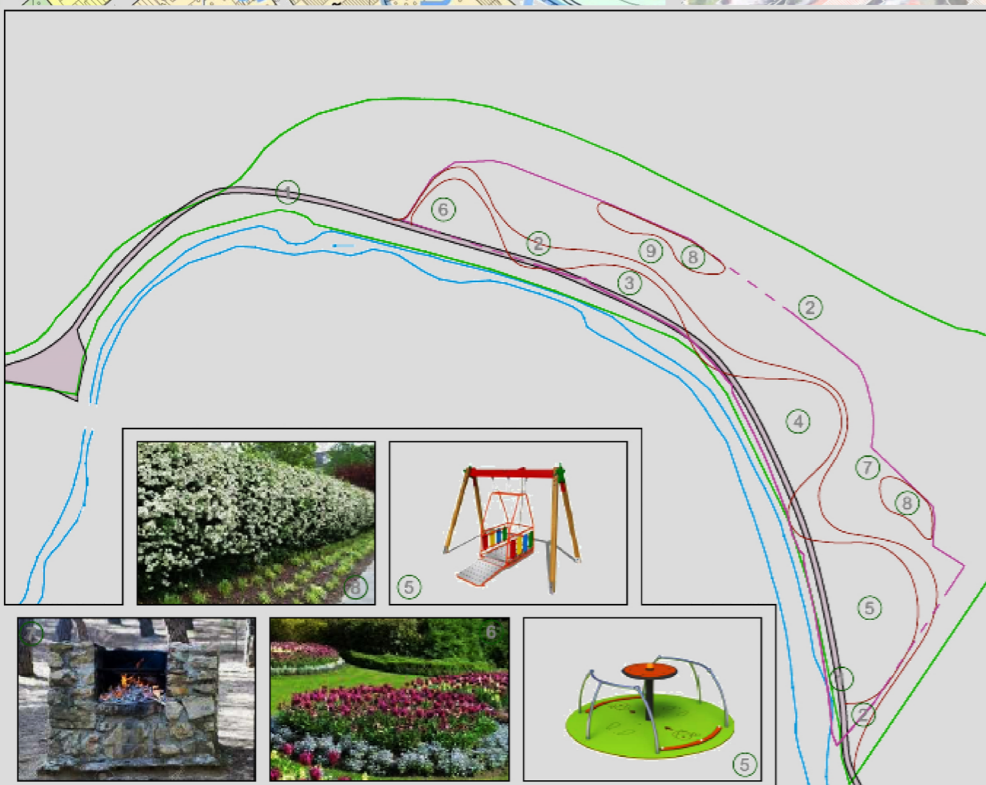
Realizzazione di un area a parco urbano nella frazione di Grassina

L'obiettivo dell'intervento è quello di dotare la frazione di Grassina di un nuovo, ampio spazio di verde pubblico attrezzato. Le opere che verranno realizzate terranno in considerazione l'ambito naturalistico esistente garantendo permeabilità tra il parco e la zona fluviale. Le sistemazioni saranno relative esclusivamente alla creazione di nuovi percorsi pedonali e ciclabili interni all'area andando ad intercettare zone a diversa funzione.

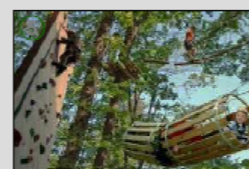
I percorsi si estenderanno fino a lambire le zone marginali ai piedi della collina e al confine con l'area sportiva, che in una fase successiva diverrà parte integrante del parco. Verranno inserite panchine ed alberature. La separazione con la porzione collinare e le aree private di coltura limitrofe sarà realizzata con piccoli terrapieni o alberature.

E' prevista pertanto la realizzazione di:

- Una porzione per bambini attrezzata dai 0-3 anni;
- Un'area per ragazzi attrezzata dai 3-12 anni;
- Una superficie per jogging;
- Una zona dedicata al relax per anziani con aree per lettura.



- FUNZIONI:**
1. percorso principale
  2. percorso secondario/percorso "vite"
  3. area gioco infanzia 0 - 3 anni
  4. area gioco 3 - 10 anni
  5. area giochi con attrezzature accessibili anche a bambini con disabilità
  6. giardino fiorito
  7. area picnic
  8. duna di separazione a verde
  9. opera d'arte / monumento



Lotto n. 26

Riqualificazione dell'area attrezzata nell'ambito della Casa del Popolo di Grassina

Riqualificazione di un'area di pertinenza della Casa del popolo di Grassina per garantirne la pubblica fruibilità in un contesto ricreativo, attesa la evidenziata mancanza di spazi idoneamente qualificati nel territorio della frazione. Si ipotizza pertanto la realizzazione di una zona a verde attrezzata con giochi per bambini, la finitura delle superfici, la copertura del pallaio, l'implementazione della illuminazione pubblica.

