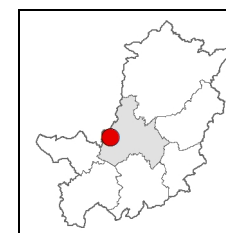


09 SIGNA – COLLI ALTI

Polo produttivo Colli Alti



COMUNI: Signa.

CONTESTO:
PTCP- S.T. dell'Area Fiorentina.

ESTENSIONE: 43 ha

Destinazione dell'area: produttiva – artigianale

Settori prevalenti: tessile - conciario

Imprese: -

Addetti: -

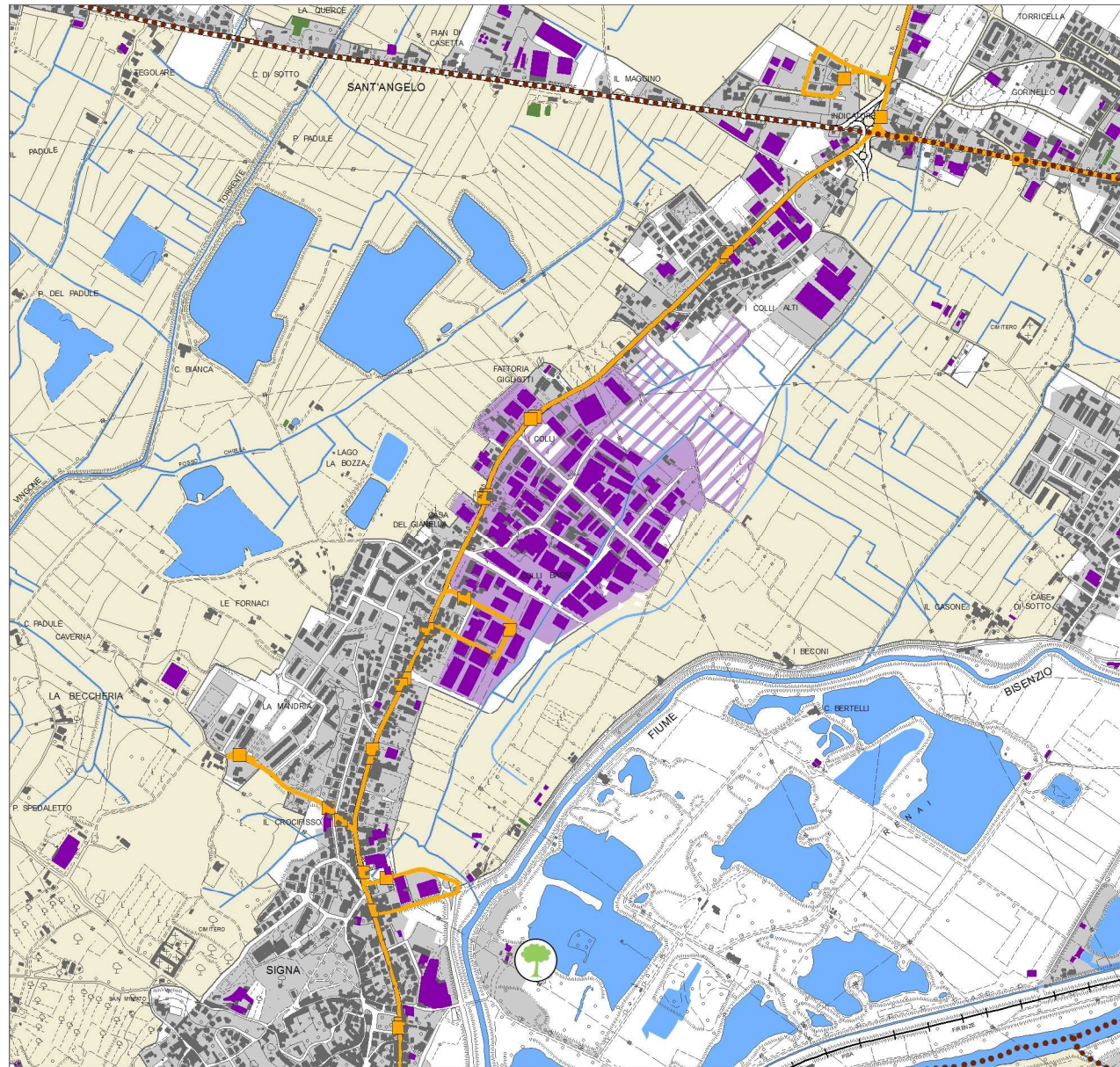
DESCRIZIONE:

Il sistema produttivo di Colli Alti è situato a nord del comune, in un settore privo di nuclei residenziali.

L'area produttiva è la più significativa del territorio Signa. Attualmente risulta pressoché satura, ha un'estensione di 31,5 ettari, ma è stato previsto un nuovo ampliamento di 11,5 ettari nei quali potranno insediarsi imprese produttive e artigiane.

09 SIGNA – COLLI ALTI

Polo produttivo Colli Alti



LEGENDA

LIMITI AMMINISTRATIVI

- COMUNALE
- PROVINCIALE

- EDIFICIO INDUSTRIALE/COMMERCIALE/CAPANNONE
- SERRA STABILE
- CAPANNONE VIVAISTICO
- STALLA FIENILE ALLEVAMENTO
- ALTRI EDIFICI
- AGGREGAZIONI PRODUTTIVE
- ALTRE AREE URBANIZZATE

ATTIVITA' COMMERCIALI

- GD GRANDE DISTRIBUZIONE
- E POLI ESPOSITIVI
- MG MERCATI GENERALI
- M MERCATI AMBULANTI CON PIU' DI 150 POSTI

PIANIFICAZIONE COMUNALE

- INSEDIAMENTO PRODUTTIVO DI PREVISIONE

PIANIFICAZIONE PROVINCIALE

- #### TPL
- PERCORSI
 - FERMATE

PTC

- TERRITORIO APERTO

SERVIZI E ATTREZZATURE DI LIVELLO PROVINCIALE E/O REGIONALE

- esistente
- progetto

- | | | | |
|--------------------------------|--------------------------------------|----------------------------|-------------------|
| Ⓐ impianto di potabilizzazione | Ⓓ depuratore | Ⓟ pubblica amministrazione | Ⓤ università |
| Ⓒ cultura | ⒹI discarica | Ⓡ strutture ricreative | Ⓛ parchi pubblici |
| Ⓒa penitenziario | Ⓔ stazione elettrica o sottostazione | Ⓢ scuola | |
| ⒸO compostaggio | Ⓕ sanità | ⓈP sport | |
| Ⓒp campeggio | Ⓖ campo nomadi | ⓈE trattamento termico | |



ULTERIORI INFORMAZIONI

AMBIENTE

Trattamento acque reflue

La rete fognaria mista convoglia i reflui verso il depuratore di San Colombano gestito da Publiacqua che ha previsto un progetto per il recupero delle acque trattate per uso industriale.

Negli edifici di nuova costruzione sono stati realizzati opportuni sistemi di “deviazione” delle acque di prima pioggia.

Sono state introdotte alcune aree di compensazione e, in prossimità del fiume Bisenzio che interessa il complesso industriale, sono state realizzate due casse di espansione.

Rifiuti

L'isola ecologica per la raccolta di alcune tipologie di rifiuti, tra le quali batterie e rifiuti speciali, è situata nell'area esistente, mentre nel nuovo ampliamento è prevista una nuova isola ecologica.

Quadrifoglio effettua la raccolta differenziata dei rifiuti. E' stato redatto un Piano di Gestione dei Rifiuti dell'insediamento produttivo.

Produzione energetica

Nella zona industriale già edificata non sono presenti impianti energetici a fonte rinnovabile e l'illuminazione pubblica viene effettuata con lampade tradizionali. Il progetto per la nuova area di ampliamento prevede la realizzazione di tutti i nuovi edifici con criteri di bioedilizia, come previsto dalla normativa vigente, e la realizzazione di un'illuminazione pubblica a risparmio energetico.

Inquinamento atmosferico

La zona industriale non è interessata dalla presenza di una centralina di monitoraggio dell'ARPAT.

Nella zona esistente sono stati introdotti elementi naturali e dotazione di verde arboreo e arbustivo con funzione di riduzione/assorbimento/abbattimento delle emissioni di CO2. Anche nel nuovo PIP è prevista la realizzazione di fasce di verde arboreo aventi la stessa finalità.

Inquinamento elettromagnetico

L'area è attraversata dall'elettrodotto dell'ENEL nella parte più a sud.

Emissioni acustiche

E' presente il piano di zonizzazione acustica del comune che non individua recettori sensibili. La zona industriale è classificata in classe VI.

Suolo e sottosuolo

Nell'ambito del nuovo PIP è stata predisposta la definizione di un luogo attrezzato per il lavaggio dei veicoli e dei macchinari industriali.

Sicurezza e salute

Si rileva la presenza di una procedura di evacuazione comune e periodiche esercitazioni antincendio di area, in quanto nella zona è presente un'azienda a rischio di incidente rilevante (Liquigas - deposito GPL).

Nella zona è attivo un ambulatorio dell' ASL specifico per l'area

Aree destinate a verde e spazi pubblici

Nella zona sono state introdotte fasce di mitigazione paesaggistica e spazi destinati a verde pubblico attrezzato.

ACCESSIBILITA'

Viabilità

La zona risulta abbastanza lontana dai principali nodi autostradali dell'A11 e dell'A1; è circondata da un sistema di viabilità comunale e provinciale.

Parcheggi

I parcheggi attualmente disponibili sono circa 1.000 ma sono previste nuove superfici destinate alla sosta nel PIP; inoltre è stata progettata la realizzazione di zone per le infrastrutture logistiche comuni e di aree di sosta e di manovra per mezzi pesanti.