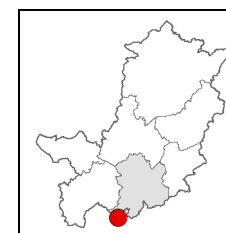
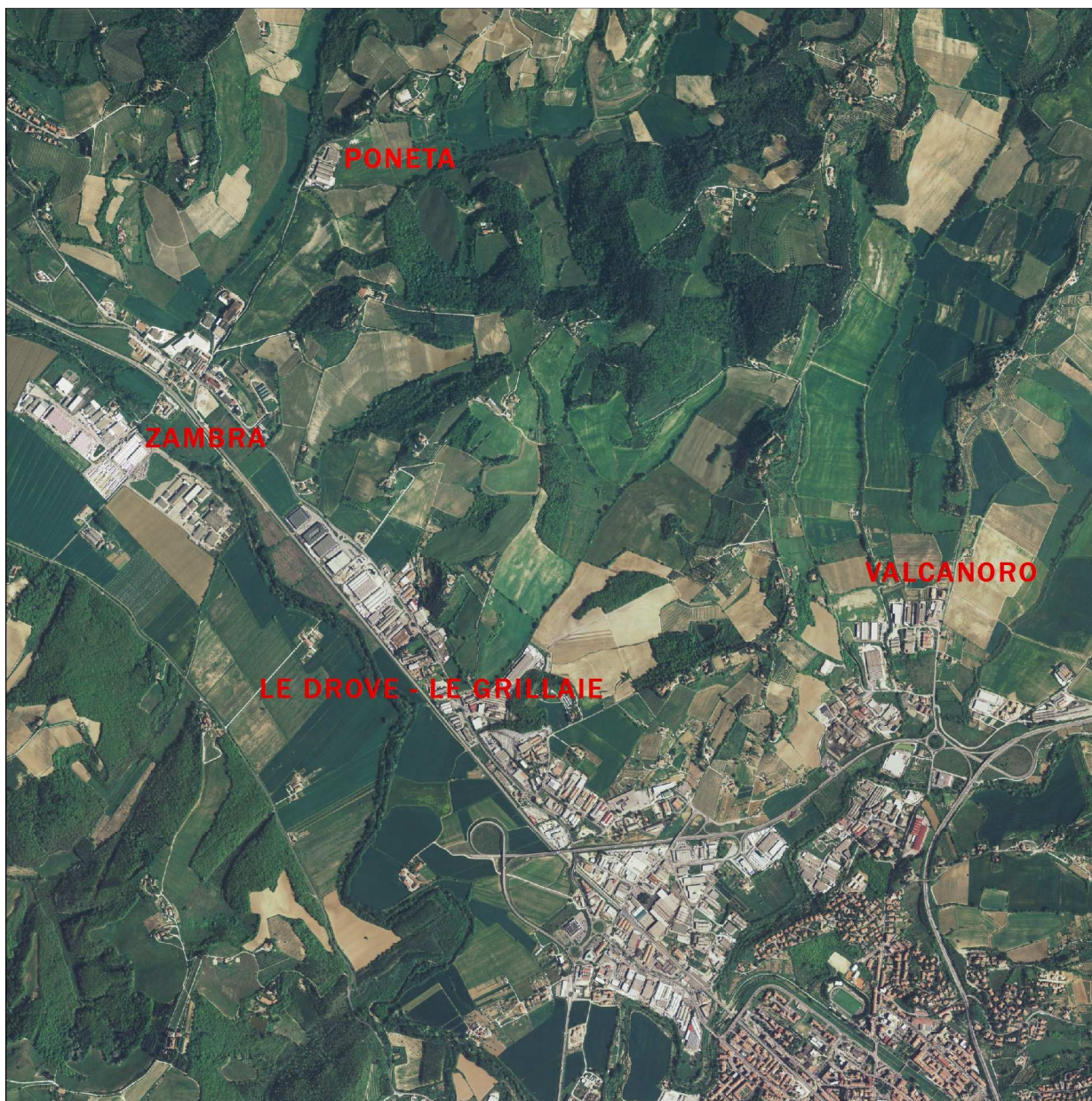


16. ZAMBRA – LE DROVE – LE GRILLAIE – VALCANORO - PONETA



COMUNI: Barberino Val d'Elsa.

CONTESTO:

PTCP – S.T. del *Chianti Fiorentino*.

ESTENSIONE: -

Destinazione dell'area: industriale

Settori prevalenti:

Imprese: -

Addetti: -

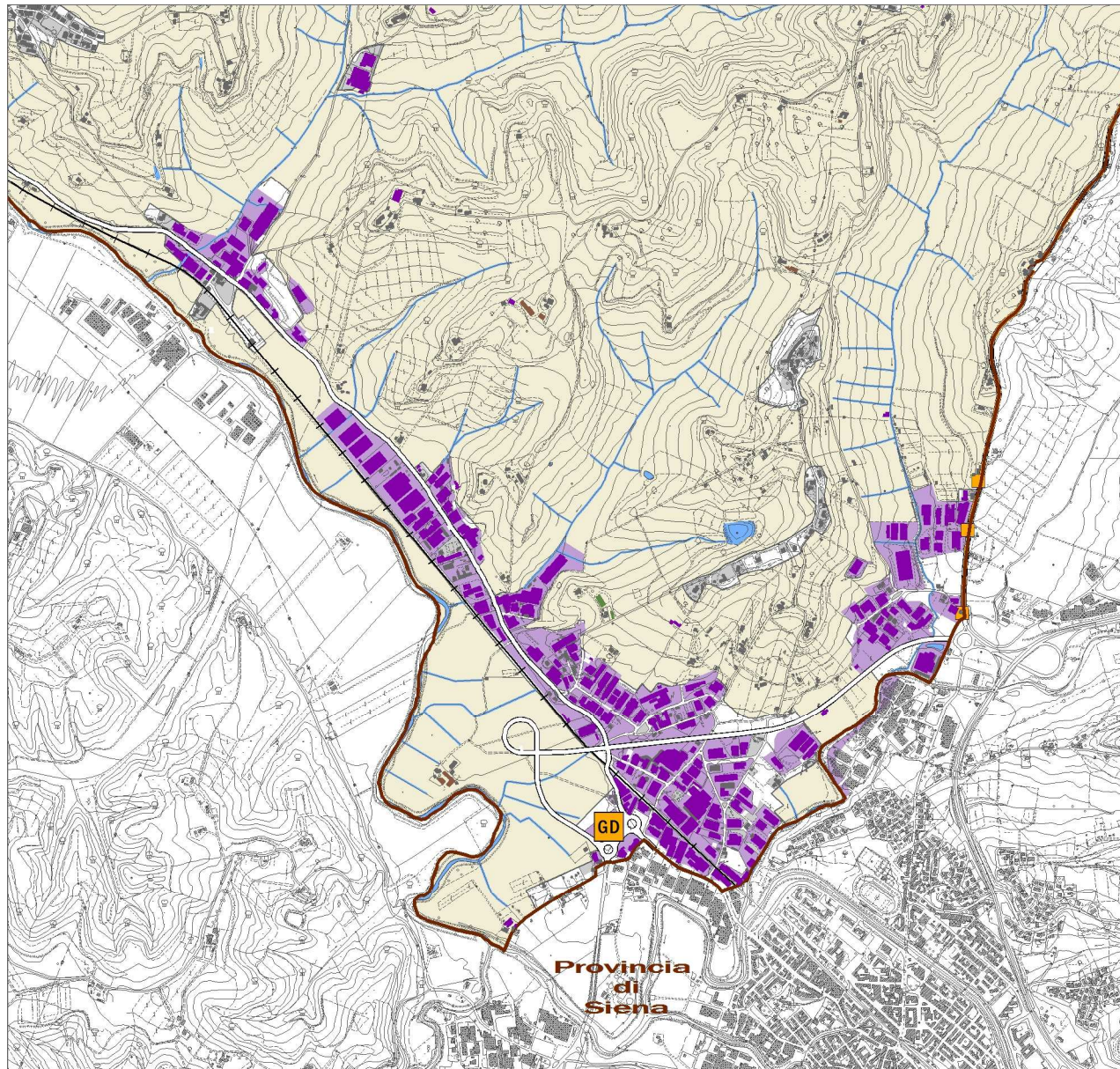
DESCRIZIONE:

La zona industriale nel Comune di Barberino Val d'Elsa è localizzata nel fondovalle del fiume Elsa, sulla riva destra, ed in alcune valli collaterali. Inizia in osmosi con la periferia di Poggibonsi e termina quasi a confine con il Comune di Certaldo: ha forti legami con il centro di Poggibonsi e la Provincia di Siena. L'area di sviluppo in particolare tra la linea ferroviaria Firenze-Siena e la Strada Regionale n° 429 di Val d'Elsa, ma in più punti perde la sua linearità insinuandosi in valli trasversali, quali La Zambra, Le Drove e Valcanoro.

Gli insediamenti industriali che la costituiscono si sono sviluppati dagli anni '60 in poi e si presentano urbanisticamente, seppur differenziandosi in relazione ai periodi in cui sono stati realizzati, con un'aggregazione caotica e irrazionale, con occupazione quasi totale dei lotti, appoggiandosi esclusivamente sul vecchio tracciato della Strada Regionale n° 429.

L'Amministrazione Comunale si è posta l'obiettivo del riordino e del potenziamento delle attività presenti, considerando tale area molto importante per l'intero Comune di Barberino Val d'Elsa.

16. ZAMBRA - LE DROVE - LE GRILLAIE - VALCANORO - PONETA



LEGENDA

LIMITI AMMINISTRATIVI

- COMUNALE
- PROVINCIALE

- EDIFICIO INDUSTRIALE/COMMERCIALE/CAPANNONE
- SERRA STABILE
- CAPANNONE VIVAISTICO
- STALLA FIENILE ALLEVAMENTO
- ALTRI EDIFICI
- AGGREGAZIONI PRODUTTIVE
- ALTRE AREE URBANIZZATE

ATTIVITA' COMMERCIALI

- GD GRANDE DISTRIBUZIONE
- E POLI ESPOSITIVI
- MG MERCATI GENERALI
- M MERCATI AMBULANTI CON PIU' DI 150 POSTI

PIANIFICAZIONE COMUNALE

- INSEDIAMENTO PRODUTTIVO DI PREVISIONE

PIANIFICAZIONE PROVINCIALE

- #### TPL
- PERCORSI
 - FERMATE

PTC

- TERRITORIO APERTO

SERVIZI E ATTREZZATURE DI LIVELLO PROVINCIALE E/O REGIONALE

- esistente
- progetto

- | | | | |
|--|--|---|---|
| A impianto di potabilizzazione | D depuratore | PA pubblica amministrazione | U università |
| C cultura | DI discarica | R strutture ricreative | P parchi pubblici |
| Ca penitenziario | E stazione elettrica o sottostazione | S scuola | |
| CO compostaggio | H sanità | SP sport | |
| Cp campeggio | N campo nomadi | TE trattamento termico | |



ULTERIORI INFORMAZIONI

I principali poli produttivi sono:

- la zona di **Poneta**, localizzata in una valle secondaria lungo la strada comunale di Poneta, che dal fondovalle dell'Elsa porta al capoluogo. Molto piccola ed esclusivamente produttiva, è isolata dalle altre zone industriali, non è morfologicamente ampliabile ed è da considerarsi saturata;
- la zona di **Zambra**, localizzata nella Valle dell'Elsa, lungo la strada regionale n° 429, in direzione nord, quasi al confine con Certaldo. In adiacenza alla stazione ferroviaria sulla linea Firenze-Siena, si insinua nella valle trasversale lungo il fosso "Zambra". La zona è prevalentemente industriale ed artigianale, solo parzialmente residenziale. A parte il vecchio insediamento delle distillerie "Deta", le altre aziende si sono insediate tutte recentemente; l'organizzazione urbanistica è abbastanza ordinata;
- la zona **Le Grillaie - Le Drove**, localizzata in continuità alla zona industriale alla periferia di Poggibonsi; è attraversata dalla strada regionale n° 429; è in adiacenza al casello di Poggibonsi Nord, sulla Superstrada Firenze-Siena. La zona è mista industriale, artigianale, terziaria, commerciale, con qualche insediamento alberghiero e residenziale; essa si è sviluppata per prima intorno agli anni '60 e si presenta con un'organizzazione urbanistica caotica ed irrazionale; necessita di interventi di riqualificazione e riorganizzazione funzionale ed ambientale;
- la zona **Valcanoro**, localizzata in una valle trasversale all'Elsa, adiacente alla via Cassia, è abbastanza vasta e di realizzazione recente. La zona è prevalentemente industriale ed artigianale; l'organizzazione urbanistica è relativamente ordinata, ma non altrettanto l'utilizzazione dei lotti.

AMBIENTE

Pericolosità idraulica

Il rischio idraulico del territorio di Barberino è concentrato quasi esclusivamente nell'area occidentale che rappresenta la piana alluvionale dell'Elsa e il basso corso dei torrenti che vi confluiscono. In tale area si identifica una fascia attorno al corso d'acqua principale in classe di pericolosità media (P.I. 2) ove ricadono gli insediamenti produttivi oltre alla ferrovia Empoli-Siena e alla strada regionale della Val d'Elsa; si riscontrano anche limitatissime zone in classe molto elevata (P.I. 4) che però non interessano strutture ed infrastrutture di rilievo. In classe di pericolosità moderata (P.I. 1) rientra invece prevalentemente la parte terminale dei corsi d'acqua secondari che interessano la zona industriale di Aquaviva ed aree limitrofe. Proprio in tale zona, nel 1992, un evento idraulico a carico del fiume Elsa, del torrente

Trattamento acque reflue

La società Publiacqua Spa è titolare del servizio idrico e del servizio fognario; il depuratore di riferimento è localizzato nel Comune di Poggibonsi (SI), in località "Le Lame di Sotto", verso il quale sono convogliati i reflui.

Rifiuti

Publiambiente Spa effettua un servizio di raccolta dei rifiuti porta a porta nella zona industriale di Barberino Val d'Elsa (dal 2009).

Sul territorio non sono presenti isole ecologiche, né discariche.

Produzione energetica

I lampioni nell'area industriale sono caratterizzati dall'utilizzo di lampade a consumo ridotto e da un

sistema di accensione/spegnimento e utilizzo, gestito da un'apparecchiatura computerizzata che consente di limitare i consumi fino al 30% rispetto ad un impianto tradizionale. Nello specifico si tratta di una centralina che riduce il flusso luminoso, secondo quanto previsto dalla normativa regionale (Legge 37/2000) e permette di monitorare la vita della lampada e l'eventuale necessità di intervenire sul piano della manutenzione.

Nella zona sono presenti impianti fotovoltaici installati da imprese private.

Inquinamento elettromagnetico

Nel 2002, sul territorio comunale, è stato condotto uno studio di "Valutazione ambientale e monitoraggio dei campi elettrici, magnetici ed elettromagnetici", con particolare riguardo per la zona industriale di Barberino Val d'Elsa.

Il rapporto tecnico dello studio in questione ha evidenziato l'assoluta assenza di valori fuori limite in riferimento alle normative vigenti (Legge Quadro 36/2001).

Sul territorio comunale risulta presente una sola stazione telefonica.

Emissioni acustiche

Il Piano di Classificazione acustica colloca le aree produttive in classe IV (Aree di intensa attività umana) e V (Aree prevalentemente industriali), ad eccezione di una parte della zona Le Grillaie - Le Drove che è inserita all'interno della classe VI (Aree esclusivamente industriali).

Inquinamento atmosferico

Nel comune di Barberino Val d'Elsa non sono presenti centraline fisse per il monitoraggio delle emissioni in atmosfera.

16. ZAMBRA – LE DROVE – LE GRILLAIE – VALCANORO - PONETA



Aree destinate a verde e spazi pubblici

Non sono presenti spazi attrezzati e aree verdi ad uso ricreativo all'interno delle zone industriali; tuttavia queste risultano prevalentemente circondate da spazi verdi privati dedicati all'attività agricola.

ACCESSIBILITA'

Viabilità

Le aree industriali sono raggiungibili dalla Strada Regionale n° 429 della Val d'Elsa, di cui sono in corso i lavori di adeguamento, e dalla Strada Regionale n° 2 "Cassia".

Le zone produttive Le Grillaie-Le Drove e Valcanoro sono, inoltre, facilmente raggiungibili dalla S.G.C. "Firenze-Siena" grazie allo svincolo di Poggibonsi Nord.

Trasporto pubblico

Le aree industriali sono servite da linee extraurbane della SITA e della società TRAIN S.p.A. di Siena. A Zambra è collocata la stazione ferroviaria Empoli-Siena.

Parcheggi

Il parcheggio risulta sostanzialmente privato, si tratta infatti di superfici di pertinenza delle imprese insediate.